

# 2005년 주요업무계획



보 전 소

# 목 차

I . 2004년 주요성과 .....	3
----------------------	---

## II. 주요업무계획

① 보건의료 시설 및 장비의 현대화 .....	5
② 진료서비스 강화 .....	6
③ 의료 및 약무 관리 .....	7
④ 전염병 예방관리 .....	8
⑤ 군민건강증진 사업 .....	9
⑥ 방문보건사업 .....	10
⑦ 위생업소 환경개선 및 선진화 추진 .....	11

## III. 특 수 시 책

① 흡연예방사업 .....	12
② 노인건강체조 경연대회 .....	13

## IV. 현 안 사 업

① 세종보건진료소 신축공사 .....	14
② 강신·산대보건진료소 증축공사 .....	15

# I . 2004년 주요성과

## □ 보건기관의 현대화사업 추진

- 매화·고석보건진료소를 280,406천원(국비 90,067천원, 도비145,033천원, 군비 45,306천원)의 예산으로 신축 하여 시설 및 진료환경 개선으로 주민편의를 도모하고
- 보건소 및 보건지소에 골다공증검사기 외 10종의 의료장비를 구입하여 지역 주민들에게 양질의 의료서비스 제공

## □ 전염병 예방사업 강화로 건강한 여름나기 달성

- 방역기동반 편성 운영과 하절기 방역 비상근무 및 115개소의 질병정보모니터 지정 운영으로 전염병 사전예방 관리체계 확립
- 방역취약지 83개소와 자율방역단 244개소에 집중적인 방역소독 실시 및 수인성 전염병 보균검사 2,367명 실시로 전염병 사전 예방 활동 강화
- 소아마비 외 3종에 대한 기초예방접종 3,652명, 일본뇌염 외 3종에 대한 임시예방접종 14,037명 실시로 인공면역 획득

## □ 의약관리업무 강화로 건전 의약품토 조성

- 의약업소 60개소에 대한 정기적인 지도 점검 실시
- 야간 및 공휴일에 대한 당직의료기관 및 당번약국제 확행
- 마약류 및 앵속 대마 등의 관리 강화

## □ 흡연예방사업

- 청소년의 건전한 인격형성과 학습능률 향상을 위해 초·중학생 1,008명에게 66,000천원(국비 39,600천원, 군비26,400천원)의 예산으로 흡연예방 그리기·글짓기 대회로 36명을 시상하였고 65회에 걸쳐 금연교육 및 체험을 통해 금연의 중요성을 인식시켰으며

또한 금연패취사업으로 자발적 금연 참여자 650명에게 금연 패취 공급 및 개별상담을 통해 금연의 필요성 및 흡연율을 낮추도록 일깨워 주었음

## □ **건치노인 선발대회**

- 20개이상의 치아를 가지고 있으면서 치주질환(풍치)이 없는 관내 60세이상 어르신 35명을 1,2차 구강검사후 22명을 선발하여 2,000천원의 예산으로 다복상 11명과 미소상 9명, 보은농협조합장상 2명을 시상하여 노인 등 소외계층의 구강보건 및 구강건강 관리요령에 대한 관심을 높이는 계기를 마련함.

## □ **보은군 향토음식업소 지정**

- 보은군을 대표하는 향토음식업소 및 품목을 지정한 업소로는 흥원식당 대추산채비빔밥, 국보식당 왕순대, 임천식당 솔잎두부, 명사십리 한방대추석갈비, 큰소나무 토종닭한방백숙 등 품목을 지정한 5개 업소가 보은군 향토음식업소로 지정현판을 받아 우리군 대표음식의 맛을 계승하여 널리 알리고자 노력하였음.

## □ **읍·면 순회 건강 걷고 달리기 대회**

- 읍·면 순회 건강 걷고 달리기 대회를 2004년 5월부터 8회 3,050명 참가하여 우승자에게는 메달을 수여하였고, 건강 걷고 달리기를 통하여 군민들에게 운동을 통하여 군민의 건강증진을 도모하였으며 운동을 생활화하는 계기를 마련함과 군민 화합 분위기 조성에 힘썼음.

## II. 주요업무계획

### 1. 보건의료 시설 및 장비의 현대화

보건의료기관의 시설과 장비의 현대화사업으로 지역 보건의료 관리 중추기관으로 육성

#### □ 사업개요

- 지역간 계층간 의료시혜 불균형 해소를 위해 보건의료 기반 시설 및 장비의 확충으로 진료환경을 개선하여 환자의 편의도모와 주민건강 수준 향상



#### □ 추진계획

- 보건기관 노후시설 개선
  - 보건소 비가림 설치공사 1식 10,000천원
  - 보건진료소 신축 및 증축 공사 3개소 248,211천원
- 보건의료 장비 개선 및 보강
  - 보건소 일산화탄소 측정기 외 5종 57,194천원
  - 보건지소 치과근관충전시스템 외 23종 32,130천원
- 진료요원 자질향상
  - 마을건강원 교육 1회 1,071천원
  - 직원친절 서비스 교육 2회
- 공직기강 확립을 위한 복무점검 지도 강화
  - 공중보건 의사 복무점검 6회
  - 보건지소, 보건진료소 지도 점검 2회

2

## 진료서비스 강화

- 친절하고 정성스런 진료로 환자 만족도 극대화
- 질병의 조기발견 및 조기치료로 건강수준 향상
- 적극적인 현장진료 강화로 참 봉사하는 보건상 구현

### □ 사업개요

- 일반환자 및 치과 한방 진료 실시
- 이동 순회진료 실시
- 건강검진 실시

### □ 추진계획

- 걱정하고 친절한 진료
  - 내과진료 68,000명 292,900천원
  - 치과진료 6,500 " 24,120천원
  - 한방진료 5,760 " 29,008천원
  - 물리치료 4,500 " 6,500천원
- 현장의료 활동 강화
  - 순회진료 95회/1,800명 25,744천원
- 전염병 관리
  - 결핵관리 2,000명 1,512천원
- 건강검진 사업
  - 건강검진 400명 985천원
  - 암검진(쓰레기매립장 주민, 일반주민) 100명 7,000천원
- 골다공증 검진 400명



### 3 의료 및 약무 관리

의·약업소의 문제점에 대한 지속적 관리 및 무면허·무허가 의료행위 및 불법의약품유통 근절을 위한 지도·단속으로 주민에 대한 양질의 의료서비스 제공 및 건전한 의약품토 조성

#### □ 사업개요

- 의료기관 및 의약품 판매업소 정기 지도·단속
- 지역응급의료기관 지도·단속
- 마약류(향정신성의약품) 취급 의료기관 및 약국 관리
- 앵속·대마 집중 단속 및 폐기
- 의약분업 사항 지도·단속



#### □ 추진계획

- 의료기관 및 의약품 판매업소 정기 지도 단속
  - 의료기관 29개소/연2회
  - 의약품 판매업소 31개소/연2회
- 지역응급의료기관 지도 단속
  - 응급실 시설장비 등 운영에 관한 지도 단속 2개소/수시
  - 공휴일, 연휴 당직 병·의원 및 약국 지정 매월, 연휴기간
- 마약류(향정신성의약품)취급 의료기관 및 약국관리 18개소/수시
- 앵속 대마 집중 단속 및 폐기 연 2회 이상 1,600천원
- 부정·불량 의약품 유통지도 단속
  - 병·의원 14개소/수시
  - 의약품 판매업소 31개소/수시
  - 무면허 의료행위, 무자격자 조제 판매행위 단속 수 시
- 의약분업 지도
  - 병의원, 약국 약업소 36개소/수시

4

## 전염병 예방관리

- 하절기 방역 취약지역에 대한 방역 소독 강화로 전염병 매개해충 및 전염병균의 서식 억제로 전염병 예방
- 전염병 발생시 신속한 대응체계 확립 및 환자조기발견을 위한 정보수집, 보건검사 실시로 환자의 대량 확산 방지

### □ 사업개요

- 방역 비상근무 및 방역기동반 편성으로 전염병 관리 체계 확립
- 전염병 환자 조기발견을 위한 모니터링 및 보건검사 실시
- 방역 취약 지역에 대한 소독
- 인공면역 획득을 위한 예방접종 실시



### □ 추진 계획

- 전염병 관리체계 확립
  - 하절기 방역 비상근무 1명/매일 1,000천원
  - 방역기동반 및 역학조사반편성운영 1개반6명/연중
  - 질병정보 모니터망 지정운영 84개소/연중
  - 전염병 표본감시 의료기관 2개소/연중
- 전염병 예방활동 강화
  - 국가필수 예방접종 실시 (폴리오외10종) 15,518명 87,215천원
  - 방역소독(244개마을, 취약지역 83개소) 327개소 189,013천원
  - 성병검사 (HIV, 매독, 임질) 930명 3,000천원
  - 수인성 전염병 보건검사 1,850명 2,000천원
  - 기생충 감염검사(간디스토마, 요충) 1,100명 1,150천원
  - 한센병 관리 21명 9,260천원
  - 소독의무시설 지도점검 61개소
  - 간이급수, 학교급수시설 수질검사 820개소/연4회 9,000천원

5

## 군민건강증진사업

인구 노령화와 만성퇴행성질환 증가에 대응하여 예방차원의 건강생활실천사업 활성화로 군민 건강증진

### □ 사업개요

- 암 검진 확대와 성인병검진으로 질병예방 및 조기검진
- 출산장려시책 및 산전교육을 통한 엄마, 아기 건강증진 강화
- 구강보건교육을 통하여 자가 구강관리 능력 강화
- 정신질환자 사례관리 및 재활서비스제공으로 사회복귀촉진

### □ 추진계획

- |                            |          |          |
|----------------------------|----------|----------|
| ○ 금연시설 엠블럼 및 홍보간판 설치       | 20개소     | 34,000천원 |
| ○ 저소득층 및 의료급여자 암 검진        | 3,249명   | 54,624천원 |
| ○ 흡연·절주 규제대상업소 지도점검        | 2회/545개소 |          |
| ○ 청소년·주민 금연교육 및 금연클리닉 운영   | 연중       | 93,000천원 |
| ○ 노인 율동체조교실 운영 및 체조경연대회    | 주3회      | 30,000천원 |
| ○ 모자보건사업                   |          |          |
| - 임신부 및 영유아 등록관리 및 출산육아 지원 | 320명     | 31,111천원 |
| - 선천성대사이상검사 및 사후관리         | 207명     | 9,900천원  |
| - 건강한 모유수유아 선발 및 사진콘테스트 대회 | 1회       | 3,100천원  |
| ○ 구강보건사업                   |          |          |
| - 학교 불소용액 양치사업 및 불소겔 도포사업  | 16개교     | 5,900천원  |
| - 노인의치 보철사업                | 18명      | 33,975천원 |
| - 학교 구강보건실 운영              | 3개교      | 5,250천원  |
| - 건치노인 및 건치아동 선발대회         | 55명      | 3,050천원  |
| ○ 정신보건사업                   |          |          |
| - 가정방문 및 사례관리              | 58명      | 4,600천원  |
| - 주간재활프로그램 운영              | 주2회      | 20,000천원 |
| - 신경정신과 전문의 상담 및 진료        | 월2회      | 5,400천원  |

6

## 방문보건사업

지역주민을 방문하여 포괄적이고 연속성 있는 보건의료·복지 서비스를 제공함으로써 의료비절감 및 건강한 지역사회 조성

### □ 사업개요

- 수요자중심의 찾아가는 서비스 체계 구축
- 환자 및 가족대상의 포괄적인 보건의료서비스 제공
- 독거노인, 장애인, 재가환자의 지역사회 연계사업
- 희귀난치성 질환자에 대한 지속적인 의료비 지원



### □ 추진계획

- 재가환자 관리
  - 방문진료 및 간호 206명 19,646천원
- 재활의료기구 대여 휠체어 등 26종/ 98점
- 지역사회 연계사업
  - 미용 자원봉사 12회 420명
  - 목욕 자원봉사 10회 4,920천원
- 농한기 경로당 보건교육 244개 마을 25,000명
- 고혈압, 당뇨 조기발견 및 등록관리 7,000천원
  - 고혈압·당뇨환자관리 2,850명
  - 고혈압·당뇨교실 운영 6회 8,580천원
  - 식단전시회 및 영양교육 2회 3,000천원
- 읍·면 순회건강걷기 대회 12회 26,000천원
- 희귀난치성질환 의료비 지원 9명 80,660천원
- 가정주부 골다공증 검진 700명 8,400천원
- 저소득층 질병 조기검진 230명 6,572천원

7

## 위생업소 환경개선 및 선진화 추진

- 식품원료의 생산·제조·가공·조리·유통 전 과정을 거쳐 소비에 이르기까지 인체 위해 요소를 공정별로 중점관리 함으로써 대규모 집단식중독 및 식품안전사고 사전예방
- 음식물쓰레기의 과다한 배출로 인한 환경오염과 자원낭비의 방지를 위하여 좋은 식단 우수 실천업소에 대한 인센티브 제공 확대
- 음식점업소의 참여분위기 확산 유도 및 지속적인 소비자 의식개혁운동으로 새로운 음식문화 정착

### □ 사업개요

- 음식문화 개선으로 친절하고 깨끗한 위생업소 육성
- 부정불량식품 근절로 식품의 안전관리 강화
- 불법영업행위 근절을 통한 건전한 사회분위기 조성
- 집중관리업소 집중관리로 식중독사고 사전예방
- 식중독예방 및 안전한 식품취급요령 관리지도
- 식품 및 공중위생업소 무허가(신고) 퇴폐변태업소 단속

### □ 추진계획

- 식품 및 공중업 영업주, 종사자에 대한 위생교육 : 수시 700명
- 식품위생업소 시설개선자금 융자지원 : 3개소/60,000천원
- 음식점경영 컨설팅지원(위탁교육, 경영진단) : 2회/ 6명
- 향토음식 발굴 도 경진대회 출전 : 1회/4개소
- 식품제조가공업소 위생 점검 : 1회/ 31개소
- 집중관리업소 위생 지도점검 : 3회/ 66개소
- 지하수 사용 식품위생업소 수질검사 사전 예고 : 연/103개소
- 유통식품 수거검사 및 농산물 잔류농약검사 : 연/100건
- 좋은식단제 정착 추진 지도 및 홍보 : 수시/600개소
- 명예식품위생감시원 합동단속 : 연/155개소
- 불법영업 특별지도 단속 : 연/ 528개소
- 군 모범업소지정 관리 : 연/ 55개소



### Ⅲ. 특수시책

#### 1. 흡연예방사업

- 청소년 및 주민에게 흡연예방교육을 통해 담배에 대한 올바른 지식과 가치관 형성
- 흡연자 스스로 금연하는 자발적인 마음을 갖도록 의지력을 향상
- 흡연의 해악과 금연의 이득을 인식하여 금연을 할 수 있도록 도와줌

#### □ 사업개요

- 사업기간 : 2005. 1 ~ 2005. 12
- 사업규모
  - 사업비 : 63,000천원
  - 대 상 : 1,000명(학생 500명, 주민 500명)
  - 내 용 : 흡연예방교육, 금연상담, 니코틴 대체요법(패취)제공

#### □ 추진계획

- 청소년 금연교실 및 금연클리닉 운영
  - 청소년 흡연예방교육
  - 흡연자의 CO 측정후 패취 제공
  - 청소년 흡연예방 그리기·글짓기 공모 시상
  - 금연시설 엠블렘 설치
  - 흡연자 문진표 작성 및 금연 상담
  - 등록된 금연희망자는 6개월간 전화 및 우편 등을 통해 지속적 관리



2

## 노인건강체조 경연대회

노인건강증진을 위한 프로그램으로 참여자들에 대한 동기부여와 성취감을 갖게 하고 즐겁고 활기찬 노후를 준비하기 위한 운동의 생활화를 지역주민들에게 인식시키며 건강증진사업의 홍보의 장으로 활용하기 위함

### □ 사업개요

- 행사일 : 2005. 4월중
- 사업비 : 22,000천원
- 내 용 : 노인건강체조 경연대회

### □ 추진계획

- 행사일 : 2005. 4월중
- 대 상 : 각 읍면 울동체조팀
- 장 소 : 보은문화예술회관
- 인 원 : 400명(체조참가자 350명, 기타 관계자 50명)
- 시상내역
  - 대 상 (행복상) : 1개팀, 트로피 및 상금 50만원
  - 우수상 (화합상) : 2개팀, 트로피 및 상금 각 40만원
  - 장려상 (열심상) : 2개팀, 트로피 및 상금 각 30만원
  - 인기상 : 1개팀, 트로피 및 상금 30만원
  - 참가상 (기쁨상) : 3개팀, 트로피 및 상금 각 20만원
  - 특별상 : 2개팀, 트로피 및 상금 각 10만원



### □ 기대효과

- 경연대회를 통하여 보건소 건강증진사업의 홍보효과 극대화
- 지역주민간 화합과 성취감 부여
- 경연대회를 계기로 운동의 생활화 유도

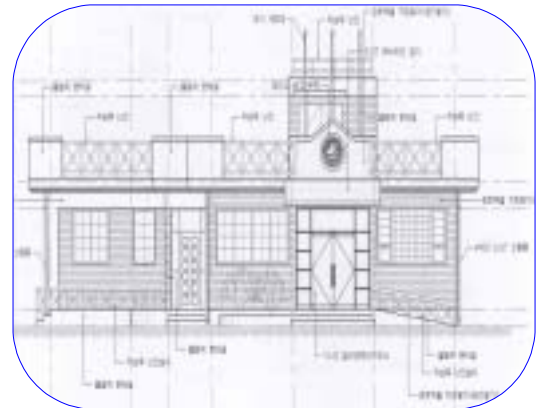
## IV. 현 안 사 업

### 1 세중보건진료소 신축공사

세중보건진료소를 신축하여 의료취약 지역 주민에게 지속적인 보건의료서비스를 제공함은 물론 군민건강 증진의 의료서비스 질적 향상에 기여함

#### □ 사업현황

- 위 치 : 보은군 마로면 세중리 113-1
- 사업기간 : 2005. 05. ~ 2005. 09.
- 사 업 비 : 140,424천원
  - 도 비 : 40,530천원
  - 군 비 : 99,894천원
- 부지면적 : 1,001.6m<sup>2</sup> (약303평)
- 건축연면적 : 115.7m<sup>2</sup>(약35평)



#### □ 추진계획

- 2005. 04 실시설계 완료
- 2005. 05 공사 입찰 및 착공
- 2005. 09 공사 완료

2

## 강신 · 산대보건진료소 증축공사

강신 · 산대보건진료소를 증축하여 의료취약 지역 주민에게 지속적인 보건의료서비스를 제공함은 물론 군민건강 증진의 의료 서비스 질적 향상에 기여함

### □ 사업현황

#### ○ 위 치

- 강신보건진료소 : 보은군 보은읍 강신리 29-3
- 산대보건진료소 : 보은군 산외면 산대리 129-1

#### ○ 사업기간 : 2005. 05. ~ 2005. 09.

#### ○ 사 업 비

- 강신보건진료소 : 60,228천원 (군비)
- 산대보건진료소 : 47,559천원 (도비)

#### ○ 부지면적 : 188m<sup>2</sup> (약56.8평)

- 강신보건진료소 : 188m<sup>2</sup> (약56.8평)
- 산대보건진료소 : 231m<sup>2</sup> (약69.8평)

#### ○ 증축면적 : 49.5m<sup>2</sup>(약15평)

- 강신보건진료소 : 49.5m<sup>2</sup>(약15평), 진료실 및 건강관리실 확충
- 산대보건진료소 : 39.6m<sup>2</sup>(약12평), 진료실 및 건강관리실 확충

### □ 추진계획

- 2005. 04 실시설계 완료
- 2005. 05 공사 입찰 및 착공
- 2005. 10 공사 완료