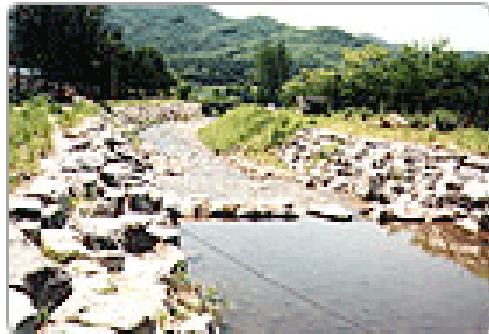




2005년 주요업무계획



건설과

목 차

I. 2004년 주요성과 및 과제	3
II. 주요업무계획	5
□ 보은군기본계획 및 관리계획 수립	5
□ 재해위험지구 및 하천정비사업	6
□ 예방중심의 재난관리 및 신속하고 합리적인 수습체계 확립	7
□ 지방도로망 정비사업	8
□ 개발촉진지구 기반시설 사업	9
□ 오지종합개발 사업	10
□ 농업생산기반정비사업	11
□ 정주생활권개발사업	12
□ 한해지역의 중·장기적 대책 마련	13
IV. 특 수 시 책	14
□ 지방2급하천 하도준설 정비사업 중기계획 수립	14
□ 자연재난 피해조사 및 응급복구의 선진·신속화	15
V. 현 안 사 업	16
□ 대청지역 하천환경정비사업	16
□ 청원~상주간 고속도로 건설	17
□ 보은~청주간 4차선 확·포장	18
□ 보은~옥천간 국도37호선 4차선 확·포장	19

I. 2004년 주요성과 및 과제

1. 도시가로망 정비

- 밝고 쾌적한 거리조성을 위해 도시가로등사업 80등 200백만원의 사업비를 투자하였으며 주민통행불편해소를 위한 도시가로망 정비사업 5개소 2,800백만원의 사업비를 투자하여 추진하였음

2. 재난·재해의 사전예방 기반시설 및 시스템 구축

- 원형재해위험지구정비, 소하천기본계획수립, 지방하천 유지관리 사업 추진 등 자연재해의 사전예방을 위하여 3,984백만원의 사업비를 투자하였으며,
- 재해·재난의 신속하고 효율적인 대응을 위한 유관기관과의 도상 연습실시와 재해의 신속한 전파를 위한 재해문자시스템을 구축하였음

3. 교통편의 제공을 위한 지속적인 도로망 정비

- 군도 및 농어촌도로 확·포장10개소 / 7,033백만원을 투자하여 현재 사업추진중에 있으며 군도유지관리사업 및 교통소통대책 사업을 지속적으로 추진하여 교통환경개선을 위하여 노력하고 있음

4. 지역경제 활성화를 위한 개발촉진지구 정비사업 추진

- 속리산 관광기반 확충을 통한 지역경제 활성화를 위하여 보은읍 누청리에서 내속리면 중판리에 이르는 군도를 총사업비 49,892백만원을 투자하여 사업추진중에 있음

5. 지역의 균형발전을 위한 오지종합개발 추진

- 낙후지역의 균형발전을 위한 기반시설 정비사업 5개면 2,161백만원 을 투자하여 오지주민의 문화복지 및 생활환경 개선으로 정주의욕이 고취될 수 있도록 노력하였음

6. 농업경쟁력 확보를 위한 농업기반시설 정비

- 농업기계화에 따른 논 경지정리 1개소 46ha와 밭기반 정비사업 1개소 32ha, 기계화경작로사업 1.5km 등을 추진하여 농업경쟁력 제고 및 생산성 향상에 기여하였으며

7. 안정적 농업용수 공급을 위한 대책마련

- 농업용수개발을 위해 저수지개발공사 1개소, 관정 및 지하수개발 3개소를 추진 하였으며 또한 용수의 안정적 공급을 위한 관계시설 40개소에 대하여 지속적인 정비를 추진하여 안정된 용수가 이루어 질 수 있도록 추진하였음

8. 각종 평가 수상

- 도시행정 평가 결과 도 최우수, 재해대책 업무평가 전국 우수, 지방도로정비 평가 전국 우수, 춘·추계도로업무 평가 결과 도 최우수로 선정 되는 등 말은바 업무에 열정을 가지고 노력 하였음.

Ⅱ. 주요업무계획

① 보은군기본계획 및 관리계획 수립

- 비도시지역을 포함한 군 행정구역 전체에 대한 군기본계획 수립 (토지에 대한 정책방향 및 공간적으로 발전하여야 할 구조적 틀을 제시)
- 토지에 대한 개발·정비 및 보전을 위하여 군 관리계획 수립 (토지이용·교통·환경 등에 대한 종합적 계획 수립)

□ 사업개요

- 보은군기본 및 관리계획수립 용역 추진
 - 대상지역 : 보은군 행정구역 전체(584km²)
 - 사업비 : 3,800백만원
 - 사업기간 : 2003년 ~ 2005년(3년간)
 - 사업내용
 - 군기본 및 관리계획 수립 (토지의 이용계획, 용도지역·지구지정, 도시계획시설 등)
 - 토지적성평가 실시 (관리지역의 세분, 도시관리계획의 입안)
 - 환경성검토 및 교통계획 수립
 - 지형도면고시 및 항공측량(129km²)

□ 추진계획

- 도시기본계획 입안 : 2005년 1월
- 주민 등의 의견청취(공청회) : 2005년 3월
- 보은군 도시계획위원회 자문 : 2005년 5월
- 도시기본계획 승인 신청(보은군⇒충청북도 지사) : 2005년 7월

② 재해위험지구 및 하천정비사업

- 홍수·태풍등 자연재난으로부터 안전하지 못한 재해위험지구 및 소하천을 정비하여 군민의 생명과 재산피해를 사전에 예방하고자 함.

□ 추진방침

- 재해위험지구 및 소하천 정비 사업계획에 의거 연차적 추진
- 자연 친화적인 하천정비로 자연 생태로의 기능회복
- 자연과 인공이 조화되는 하천 정비로 생태계 보존



□ 추진계획

(단위:백만원)

사 업 명	위 치	사 업 량	사 업 비	비 고
계	11개사업		4,499	
재해위험지구정비사업	삼승면 원남리	1식	1,635	국비 60% 군비 40%
하천도랑설치	마로면 사여리	L=1.1km	400	국비 60% 군비 40%
	보은읍 풍취리	L=1.0km	200	"
지방하천유지관리사업	내북면 창리	L=300m	86	도비 50% 군비 50%
우역소하천정비사업	외속리면 황곡리	L=1.0km	1,127	국비 14% 군비 86%
소하천정비사업(자체)	5개읍면	5개소	520	군비 100%
소하천유지관리사업	11개읍면	L=310km	218	"
하상정리사업	11개읍면	1식	100	"
하천수목제거	지방2급하천	1식	13	"
소하천낙차공설치	11개읍면	낙차공	100	"
기성제유지보수	11개읍면	1식	100	"

③ 예방중심의 재난관리 및 신속하고 합리적인 수습체계 확립

- 각종 재난으로부터 국토, 국민의 생명·신체·재산을 보호하기 위한 안전관리체계 확립
- 재난예방에 대한 인식제고와 홍보 등 예방활동체계 강화
- 체계적인 현장대응 및 신속하고 합리적인 복구지원체계 확립

□ 추진방침

- 과학적인 재난관리체계 확립으로 사전대비
- 유관기관과의 협조체계 및 상황 관리구축
- 대 국민 안전의식 강화를 위한 안전문화 운동 실시
- 농촌오지마을의 안전의식 제고를 위한 재난 예방 활동 추진



□ 추진계획

- 농촌마을 재난예방 및 행정서비스 사업 : 11개 읍·면 년1회
 - 전기, 가스, 보일러, 농기계, 이·미용, 의료봉사 실시
- 재난종합상황실 운영 : 년 중
- 특정관리대상시설물 안전점검 실시 : 87개소 / 2회
- 방재훈련 및 방재의 날 행사 실시 : 2005. 4월중
- 재난상황 도상연습 실시 : 2005. 4월중
- 아무추어무선국중계기 설치 : 2005. 3월중
- 주민과 함께여는 안전문화에 대한 홍보 강화
 - 기상, 재난상황, 예방 등을 각종 언론매체를 활용한 신속한 전파
 - 자연재해우심 지역에 대한 자동음성시스템 운영 : 년중
- 신속한 응급복구와 이재민 구호 및 수용
 - ◀ 24시간 재난상황 유지관리로 재난·재해의 상시 준비태세 마련 ▶—

4 지방도로망 정비사업

- 지방도로망 확충으로 교통편의 제공 및 교통환경 개선
- 위험도로 개선을 통한 안전사고 예방
- 도로 포장율 향상을 통한 주민편익 향상

□ 추진방침

- 투융자심사 및 중장기 계획에 의한 인간 중심적인 도로망 확충
- 도로의 구조 및 시설의 개선을 통한 주민교통편익 증진



□ 추진계획

(단위 : km, 백만원)

구 분	사 업 명	사 업 량	사 업 비		
			계	교부세	지방비
합 계	계	8건	6,071	746	5,325
군 도 확·포장	소 계	3개소	2,000	-	2,000
	기대~소여	확·포장 0.86	1,000	-	1,000
	광춘~용암	확·포장 0.43	500	-	500
	거현~천남	확·포장 0.43	500	-	500
유지관리	보은군일원	덧씌우기 포장3.0	450	-	450
교통소통 대 책	봉 비 교	교량 1개소 확·포장 1.03	2,003	746	1,257
농 어 촌 도 로 확·포장	소 계	3건	1,618	-	1,618
	수문~갈평	확·포장 0.58	500	-	500
	학림~종곡	확·포장 0.72	618	-	618
	길상~평각	확·포장 0.58	500	-	500

5 개발촉진지구 기반시설 사업

- 개발촉진지구 내 도로망 확충으로 지역개발 촉진
- 속리산 권 관광기반시설 확충을 통한 지역경제 활성화

□ 추진방침

- 개발촉진지구 사업의 연내 완료
- 관광지역의 주변환경과 어우르는 친환경적 사업 추진

□ 추진계획

- 위 치 : 보은읍 누청리 ~ 내속리면 중판리 지내
- 사업규모 : 확·포장 L=6.94Km, 터널 L=1,198m, 전기,기계,건축1식
- 사업기간 : 1997. 12. 31 ~ 2005. 12. 31
- 투자계획

(단위 : 백만원)

총사업비	기투자	계	2005 계획		비 고
			국 비	지방비	
56,764	49,892	6,872	6,872	-	

○ 추진계획

구 분	사업계획	기 시행	2005계획	진 행 율
확 장	6.94km	6.94km	-	100.0%
포 장	6.94km	4.84km	2.10km	70.0%
터 널	1,198m	1,198m	1,198m	90.0%
피암터널	204m	170m	-	83.0%
전기,기계,건축	1식	-	1식	0%

-◀ 부실공사 방지는 현지 지도·점검으로 ▶-

⑥ 개발촉진지구 기반시설 사업

- 낙후지역의 균형적인 발전을 위한 기반시설의 정비
- 오지주민의 문화복지 및 생활환경 개선으로 정주의욕 고취

□ 추진방침

- 사업대상은 해당 읍·면과 협의 선정
- 낙후된 농촌지역의 생활환경 개선
- 주민불편시설에 우선 투자하여 주민편익 증진
- 농촌주민의 숙원사업 해결로 정주의욕 고취

□ 추진계획

- 사업대상 : 5개면(수한면, 회남면, 회북면, 내북면, 산외면)
- 사업비 : 1,968백만원(군특 1,378, 도비 295, 군비 295)
- 추진일정
 - 오지개발 대상지 보고 : 2005. 1. 15까지
 - 용역설계 발주 예정 : 2005. 1. 20까지
 - 용역설계 완료 예정 : 2005. 3. 20까지
 - 사업발주 예정 : 2005. 3. 30까지
 - 사업완료 예정 : 2005. 12. 31까지

—◀ 오지종합개발로 쾌적한 농촌환경 조성 ▶—

7 농업생산기반정비사업

- 경지정리 지구 내 기계화경작로 포장 사업으로 농업생산성 향상
- 안정적인 농업용수 공급으로 농업경쟁력 제고

□ 추진방침

- 사업대상은 해당 읍·면과 협의선정
- 기계화경작로 포장은 지역여건에 맞게 정비
- 수혜지역을 극대화 시킬 수 있는 관개시설의 정비 추진 방침



□ 추진계획

(단위 : 백만원)

사업명	사업량	사업비			
		계	균특	도비	균비
계	2건	653	483	60	110
○ 기계화경작로포장	5.8km/2개소	603	483	60	60
○ 농업용수개발	1개소	50	-	-	50

- ◀ 농업경쟁력 강화로 농가소득 증대 기여 ▶ -

8 정주생활권개발사업

- 쾌적한 정주생활환경조성으로 농촌의 공동화 현상방지
- 지역간 균형개발을 통한 국토이용의 효율성 증진

□ 추진방침

- 쾌적한 정주생활환경 조성으로 안정적 삶의 터전 마련
- 지역주민의 삶의 질 향상을 위한 기반시설의 구축

□ 추진계획

- 사업대상 : 3개면(마로면, 탄부면, 삼승면)
- 사업비 : 1,268백만원(균특 1,268)
- 추진일정
 - 도 승인 : 2005. 3. 30일까지(예정)
 - 용역설계 : 2005. 5. 30일까지
 - 사업집행 : 2005. 6. 15일까지
 - 사업완료 : 2005. 12. 31일까지

- ◀ 정주권개발사업으로 조화로운 복지농촌 건설 ▶ -

9 한해지역의 중·장기적 대책 마련

- 한해지역에 대한 중·장기적대책 수립으로 농업용수의 안정적 확보
- 자연재해의 사전예방을 위한 농업용수 관계시설의 단계적 사업추진

□ 추진방침

- 기존 시설의 보완으로 수자원의 안정적인 확보 추진
- 안정적인 농업용수 확보를 위한 단계별 사업계획 수립
- 무차별적인 지하수 개발로 인한 자원 고갈 지양



□ 추진계획

- 농업용수 관계시설 보완 및 신규설치를 위한 단계별 계획수립
 - 시설별, 규모별, 수혜면적별 단계별 연차계획 수립
- 사업계획

(단위 : 백만원)

구 분	사 업 량	사 업 비	비 고
계	51개소	1,527	
저수지개발공사	1식/ 40ha	340	총소요사업비 : 3,760 (균특 50%, 지방 50%)
관정 및 양수장보수	40개소	100	
지하수개발	2개소	87	(균특 80%, 지방 20%)
용배수로정비	10개소	1,000	

- ◀ 자연재해의 사전준비로 안정적인 농업생산기반 조성 ▶ -

IV. 특수시책

1] 지방2급하천 하도준설정비사업 중기계획 수립

- 지방2급하천의 하도준설정비사업의 중기계획을 수립하여 친환경적인 하도정비로 수해 피해 예방 및 하천의 환경 기능보전과 복원

□ 추진방침

- 보은군 하천 기본계획과 부합된 정비
- 하천의 자연기능을 고려한 친환경적인 하도정비
- 하도의 안정을 고려한 정비로 재해 사전예방 및 피해 최소화

□ 사업개요

- 사업대상 : 지방2급하천
- 사업량 : 10개 지구 / 하도준설 67km, 정비사업 150km
- 총 투자사업비(2005 ~ 2009) : 4,000백만원

□ 2005년 추진계획

- 하도준설 : 2개소 / 600백만원 (국비60%, 도비 40%)

지구명	하천명	위치	사업개요	사업비	비고
마 로	삼가천	마로 사여	L= 2km	400백만원	
신 합	종곡천	보은 풍취	L= 3km	200백만원	

○ 추진일정

- 실시설계용역 : 2005년 1월 ~ 3월
- 준설사업기간 : 2005년 3월 ~ 7월

※ 하천부지 점용허가 취소 및 토지매입으로 계획하폭 확보

□ 기대효과

- 하상의 안정화로 원활한 유수소통
- 재해위험요소 사전해소로 유지관리 사업비 절감 및 하상보호
- 친환경적 하천정비로 생태계 보존

-◀자연재해 사전준비로 군민의 재산과 생명을 보호▶-

2] 자연재난 피해조사 및 응급복구의 선진·신속화

- 피해양상 및 규모가 다양화, 대형화하는 추세임에 따라 자연재난 피해조사 및 복구에 각종 첨단기술을 활용한 과학적·체계적 피해조사 체계 구축으로 응급복구 초동대응

□ 추진방침

- 각종 첨단기술을 활용한 신속·정확한 피해조사 체계 구축
- 신공법을 도입하여 응급복구 초동대응으로 민생안정 및 피해확산 방지

□ 세부추진내용

- 피해물량 조사의 신속·정확성 제고를 위한 첨단조사장비 확보
 - 거리 측정기(광파기) 구입 : 15대 (건설과4, 읍면11) / 11백만원 (70만원/대)
- 복구계획 수립 및 피해흔적 조사를 위한 하천망도 및 소하천망도 제작 활용
 - 하천·소하천망도 제작 : 총700부(전지:500, A3:200부) / 25백만원
- 신공법 수방자재 확충으로 응급복구 초동 대응
 - 흙착마대 구입 : 3,300매 / 12백만원(3,500원/포)
- 추진일정
 - 구입 및 제작기간 : 2005년 3월 ~ 6월까지

□ 기대효과

- 피해조사장비의 현대화로 피해조사 정확성 확보 및 조사 기간 단축
- 수해 피해 원인 분석 및 재발 방지를 위한 기초 자료로 활용
- 수해 초동 응급복구로 민생 안정 도모

-◀자연재해 사전준비로 군민의 재산과 생명을 보호▶-

V. 현안사업

1 대청지역 하천환경정비사업

- 금강수계의 하천 내 시설제방 및 부속시설물을 정비하여 수해 사전 예방으로 피해 최소화
- 친환경적 완전 개수로 수해피해 재발 방지 및 친수공간 확보

□ 용역개요

- 용역명 : 대청지역 하천환경정비사업 실시설계용역
- 구간 : 충남 금산군 ~ 충북 옥천군 ~ 충북 보은군
- 사업기관 : 대전지방국토관리청
- 용역기간 : 2004년 4월 ~ 2005년 12월
- 용역사 : (주)한국종합기술개발공사, (주)금호엔지니어링

□ 사업계획

- 시행청 : 대전지방국토관리청(실시설계 및 사업 집행)
- 사업계획

(단위 백만원)

지구명	하천명	위치	연장	사업비	비고
계		2지구	3.212km	5,541	
보청2지구	보청천	마로면 기대리	1.642km	2,443	
병원지구	항건천	수한면 병원리	1.570km	3,098	교량

- 추진계획
 - 2005년 : 실시설계용역
 - 2006년 : 편입토지·지장물 보상 및 공사 착수
- ※ 2006년도부터 본격적으로 사업시행 예정임

— ◀ 친환경적 하천정비로 생태계 복원 ▶ —

② 청원~상주간 고속도로 건설

- 경부고속도로의 기능 및 안보상 취약성 보완
- 충북 ~ 영남 내륙지방의 균형발전 촉진
- 풍부한 관광자원 개발 및 지방공업육성에 기여

□ 추진계획

- 사업기간 : 1998년 ~ 2007년
(9개년 계획)
- 사업량 : L=79.495km, B= 23.4m
 - 시 점 : 청원군 남이면 척산리
 - 종 점 : 상주시 낙동면 상촌리
- 총사업비 : 12,800억원
- 추진내용
 - 편입용지보상 완료
 - 전 구간에 대한 구조물 및 확장 시공 중
- 구간별 추진계획



(단위 : 억원)

공구별	구 간	사업량	사 업 비				시공사
			계	기시행	2005년계획	향 후	
계		36.92km	5,739	1,434	1,435	2,870	
3공구	회북 오동 ~ 회북 건천	8.6km	2,554	669	638	1,247	대림산업 SK
4공구	회북 건천 ~ 보은 금굴	8.73km	1,390	279	347	764	금강종합건설
5공구	보은 금굴 ~ 마로 수문	8.6km	911	252	228	431	삼성물산
6공구	마로 수문 ~ 마로 적암	10.99km	884	234	222	428	현대산업

- ◀ 도로망 확충으로 균형있는 지역개발 ▶ -

③ 보은~청주간 4차선 확·포장

- 속리산 관광객 및 산업차량의 급증으로 교통체증 심화
- 주요 도로의 개발을 통한 교통사각지역 해소

□ 추진계획

○ 국도 19호선

(단위 : km, 억원)

구 간	사업량	사업비				사업기간	추진계획
		계	기시행	2005 계획	향후		
보은~내북	L= 15.3	1,734	1,057	95	582	'96. 12월 ~ 2007. 12월	• 확포장 및 구조물 공사 • 보은터널공사 - 부대공사 추진
내북~미원	L= 3.0, B=18.5	471	47	34	390	2003. 9. 30 ~ 2008. 12	• 확장 및 구조물 공사

○ 국도 25호선

- 사업기간 : 2010년 이후 시행예정
- 사업량 : L= 24.9km (시점 : 청원군 남일면, 종점 : 보은읍 신함리)
- 총사업비 : 4,676억원
- 추진사항 : 실시설계 완료(2003)
- 구간별 추진계획

(단위 : 억원)

공구별	구간	사업량	사업비				비고
			계	기시행	2005계획	향후	
계		25.2	4,676	-		4,676	
1공구	청원 남일~ 회북 오동	6.3	1,016	-		1,016	
2공구	회북 오동~ 회북 송평	5.9	1,075	-		1,075	
3공구	회북 송평~ 수한 동정	5.5	1,424	-		1,424	
4공구	수한 동정~ 보은 신함	7.5	1,161	-		1,161	

※ 건설교통부 제2차 국도건설 5개년 계획 미반영(2010년 이후)

- ◀ 도로망 확충으로 균형있는 지역개발 ▶ -

4 보은~옥천간 국도37호선 4차선 확·포장

- 광역도시권과 교통접근성 해소와 지역의 균형개발 촉진
- 대도시와의 연계도로 구축을 통한 강원·충북 내륙지역과의 연결도로망 구축으로 일부도로의 병목현상 해소

□ 현사업개요

- 사업기관 : 대전지방국토관리청
- 주관부서 : 도로공사과
- 사업기간 : '97년 ~ 2006년 (9개년 계획)
- 사업개요 : 연장 10.4Km, 폭 20.0m
 - 시 점 : 옥천군 군서면 월전리
 - 종 점 : 옥천군 군북면 소정리
- 총사업비 : 1,200억원
- 전체공정율('04) : 76.0%
 - ※ 옥천 군북 소정리 ~ 안내 인포리 구간(L=4.0km)은 '05년도 사업시행 검토 중임

□ 2003년이후 사업계획

- 실시설계
 - 구 간 : 옥천군 안내면 인포리 ~ 보은군 보은읍 대야리
 - 기 간 : 2003. 5. 26 ~ 2005. 8.
 - 설계용역 : 47억(2004년 29억)
- 공사개요
 - 총 연 장 : 18.4km
 - 총사업비 : 1,987억원(추정)
 - 사업시행계획 : 2006년 이후

※2005년 실시설계 완료 후 2006년도부터 본격적으로 사업시행 예정임
(건설교통부 제2차 국도건설 5개년 계획 확정)